

Wat is de due diligencehandreiking?

Deze handreiking is gemaakt voor alle bedrijven en organisaties in de houtsector, als onderdeel van het Convenant 'Bevorderen Duurzaam Bosbeheer'. Due diligence betekent "gepaste zorgvuldigheid", dit is precies waartoe bedrijven op dit moment worden aangespoord door de Nederlandse overheid.

Deze gepaste zorgvuldigheid is gericht op [Internationaal Maatschappelijk Verantwoord Ondernemen \(IMVO\)](#) en volgt de [OESO-richtlijnen](#).

In deze handreiking zal dit tot in detail toegelicht worden, vooral wat dit ook voor u en uw organisatie betekent. Deze handreiking is ontwikkeld in samenwerking met de verschillende partijen uit het Convenant en de werkgroep IMVO. Wij hopen dat u met de handreiking tussen de bomen door het bos gaat zien tussen de verschillende richtlijnen gericht op het toepassen van due diligence in de keten.

In deze voorlegger zullen wij het handelingsperspectief voor due diligence toelichten en u informeren hoe u zelf kunt beginnen. In het vervolg van de handreiking worden alle 6 stappen van de OESO-richtlijnen stap voor stap toegelicht met de daarbij passende voorbeelden.

Wat is mijn handelingsperspectief en waarom zou ik deze stappen moeten uitvoeren?

Natuurlijk vereisen het doorvoeren en onderzoeken van de OESO-richtlijnen tijd en toewijding. Maatschappelijk Verantwoord Ondernemen geeft ook voordelen waardoor het uw investering waard is. Daarom willen wij ook toelichten wat het voordeel is om deze stappen uit te voeren:

- Door uw eigen keten te kennen, staat u niet voor onprettige verrassingen over misstanden. U kunt aantonen dat u al verantwoordelijkheid heeft genomen.
- Steeds meer consumenten, opdrachtgevers en inkoopers (bijvoorbeeld vanuit woningcorporaties en gemeenten) hechten (meer)waarde aan bedrijven die IMVO toepassen. Dus het vergroot uw kansen om een bepaalde markt te betreden.
- Op dit moment is uw brancheorganisatie partij bij het convenant, dit betekent dat u voor het uitvoeren van uw due diligence ook gebruik kunt maken van de andere partijen om risico's in kaart te brengen.
- Zodra de Nederlandse overheid of de EU nieuwe due diligence wetgeving heeft ontwikkeld dan bent u daar als bedrijf beter op voorbereid.

Wat zijn de eerste stappen om risico's te verminderen, welke u wellicht al genomen heeft:

1. Koop gecertificeerd hout

FSC en PEFC kunnen al minimaal 80% van uw IMVO-risico's in het bos afdekken.

2. Zorg voor goede arbeidsomstandigheden in uw eigen bedrijf

Neem verantwoordelijkheid voor Maatschappelijk Verantwoord Ondernemen binnen uw bedrijf en onderaannemers.

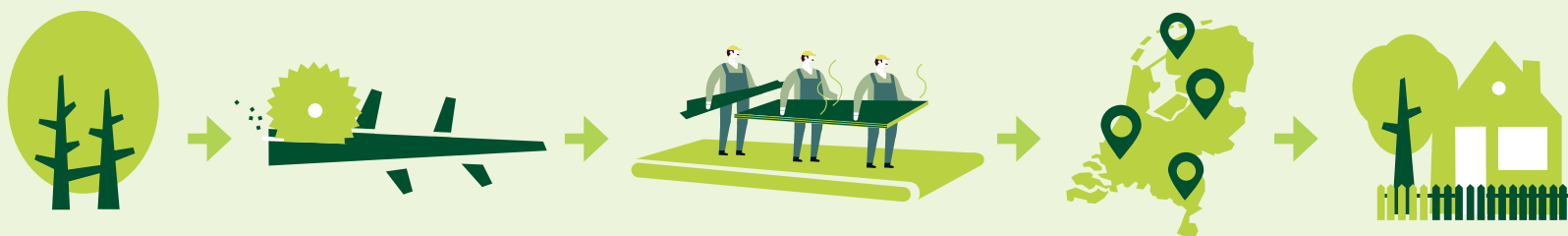
3. Ga het gesprek op sociale en milieu thema's aan met uw leverancier

Check bijvoorbeeld arbeidsomstandigheden, milieubeleid en inkoopbeleid in uw keten aangezien deze niet geheel afgedekt worden door certificeringen. De OESO-richtlijnen schrijven 6 stappen voor hoe u de diligence dan kunt doen.

4. Stel beleid en Code of conduct (Gedragcode)

op voor uw bedrijf en voor leveranciers op over het aanpakken van IMVO-beleid in de keten en circulaire economie.

De internationale keten voor de bouwondernemingen:



DUE DILIGENCEHANDREIKING

Ontwikkeld voor **bouwondernemingen** in het kader van het Convenant 'Bevorderen Duurzaam Bosbeheer'

Wat is IMVO? Wat is due diligence?

Als ondernemer kun je te maken krijgen met verschillende risico's. Bijvoorbeeld als je grondstoffen of goederen importeert uit het buitenland. Je kunt in andere landen te maken krijgen met bedrijven die het milieu vervuilen. Of waar kinderarbeid voorkomt. Als je maatschappelijk verantwoord wilt ondernemen moet je deze risico's identificeren, voorkomen en aanpakken.

De Nederlandse overheid wijst bedrijven erop dat zij maatschappelijk verantwoord zaken doen. Dat betekent: rekening houden met je impact op het gebied van mensenrechten, arbeidsomstandigheden en milieu. Internationaal Maatschappelijk Verantwoord Ondernemen (IMVO) breng je in praktijk door het proces van due diligence (ook wel: "gepaste zorgvuldigheid") te doorlopen. In deze beknopte due diligencehandreiking voor bedrijven uit de houtsector wordt uitleg gegeven over wat due diligence is en praktisch advies gegeven hoe je due diligence in het kader van IMVO kunt opzetten en uitvoeren.

Waarom IMVO?

Door je als bedrijf te houden aan internationale richtlijnen, kan het bedrijf transparant en eerlijk opereren. Een goede bedrijfsnaam zal vertrouwen opwekken bij partners, financiers, aandeelhouders en de in toenemende mate kritische maatschappij. Een positieve bijdrage leveren als bedrijf motiveert werknemers en kan zelfs nieuwe klanten aantrekken. Als bedrijf dat zich aan de OESO-richtlijnen houdt is het ook mogelijk om in aanmerking te komen voor bepaalde overheidssubsidies (denk aan: FVO, FBK) en om overheidsleverancier te zijn. IMVO is een randvoorwaarde om de Sustainable Development Goals (SDGs) te behalen. Een gezamenlijke inzet van bedrijven is hierin cruciaal.

Wat is een IMVO-risico?

Voor de meeste bedrijven betekent een "risico" in de eerste plaats een risico voor de onderneming – een financieel risico, marktrisico, operationeel risico, imago-risico. Ondernemingen letten op hun positie in de markt, hun positie ten opzichte van concurrenten, hun imago en hun voortbestaan op de lange termijn. IMVO-risico's hebben betrekking op negatieve impact die ondernemingen kunnen veroorzaken op duurzaamheid; arbeidsomstandigheden en mensenrechten; rechtstreeks of verder in de keten.

Wat zijn de OESO-richtlijnen?

Vanuit het (IMVO)-beleid wijst de Nederlandse overheid bedrijven er actief op de OESO-richtlijnen en OESO Due Diligence handreiking voor Multinationale Ondernemingen en de UN Guiding Principles on Business and Human Rights (UNGP's) te volgen. Volgens deze richtlijnen dienen bedrijven door een due diligenceproces IMVO-risico's te identificeren, mitigeren, voorkomen en hierover rekening af te leggen. De OESO-richtlijnen geven hier zes stappen voor. Het is de verantwoordelijkheid van bedrijven zelf om deze richtlijnen na te leven en negatieve risico's in de keten te voorkomen.



Voor wie is deze handreiking bedoeld?

Deze handreiking is gericht op bedrijven in de gehele houtsector, van importeur tot retailer tot aannemer. De handreiking is zowel voor bedrijven die pas net kennismaken met het begrip IMVO als voor bedrijven die al op weg zijn. De praktische ondersteuning, tips, tools en een aantal concrete voorbeelden maakt het bruikbaar voor bedrijven die zich in verschillende stadia bevinden. Doel van deze handreiking is om bedrijven te helpen de OESO-richtlijnen toe te passen.

Wat wordt er van bedrijven verwacht?

De Nederlandse overheid verwacht van alle bedrijven dat zij maatschappelijk verantwoord zaken doen en zich aan de OESO-richtlijnen houden. Groot of klein, of welke plek dan ook in de waardeketen, alle bedrijven worden aangemoedigd om een positieve bijdrage te leveren aan de vooruitgang op economisch, milieu- en sociaal gebied. Wel kunnen er van bedrijf tot bedrijf verschillen zijn die samenhangen met de omvang van het bedrijf, de aard van het product dat het bedrijf verkoopt of de plek die het bedrijf inneemt in de toeleveringsketen.

Wat wordt er niet van bedrijven verwacht?

Er wordt niet van bedrijven verwacht dat zij per direct 100% 'IMVO-proof' zijn. Verantwoord ondernemen is een proces dat gebaseerd is op continue verbetering en verandering. Hierbij geldt vooral: begin!



Leeswijzer voor deze handreiking

De handreiking hoeft niet in één keer van A tot Z gelezen en toegepast te worden. Due diligence is een doorlopend proces waarin deze handreiking gaande weg ondersteuning kan bieden. Gebruik deze handreiking als wegwijzer gedurende het proces. Mocht je ergens tegenaan lopen, kan deze handreiking je wellicht de juiste kant op wijzen.



Colofon

Deze handreiking is tot stand gekomen in opdracht en met input van de werkgroep IMVO van het convenant. Consultants Sandra van Hulsen en Lonneke Bakker hebben de teksten opgesteld, ontwerp en editing is uitgevoerd door CNV Internationaal.

WAT IS ER AL?

En hoe ver kom je met certificering?

Welke instrumenten zijn al van toepassing in de sector?

In de houtsector zijn er al verschillende instrumenten die ingezet worden op het gebied van IMVO, waaronder FSC- en PEFC-certificering. Ook is er EU-wetgeving van toepassing op de sector (EU Timber Regulation, EUTR). Hiermee worden veel maar niet alle IMVO-risico's afgedekt, vooral door bosbouwonderneming. Met name in de keten over de Nederlandse grens heen zijn er potentiële IMVO-risico's op de thema's milieu, mens en integriteit (zie voor verdere toelichting stap 2). Om bedrijven in de houtsector te ondersteunen hoe ze om kunnen gaan met deze IMVO-risico's is een convenant gesloten en verschijnt onder andere deze due diligencehandreiking.

Wat is de rol geweest van het IMVO Convenant?

De overheid heeft met verschillende Nederlandse bedrijfssectoren en maatschappelijke organisaties IMVO-convenanten afgesloten. Het Convenant 'Bevorderen Duurzaam Bosbeheer' is een van deze convenanten. In het convenant staan afspraken over hoe uit de hele houtketen, samen met maatschappelijke organisaties, keurmerken, vakbonden en de overheid eventuele misstanden op het IMVO-gebied kunnen identificeren, aanpakken en voorkomen. Deze handreiking is daar een belangrijk onderdeel en product van.

Hoe verhouden IMVO due diligence en EUTR due diligence zich tot elkaar?

Een due diligence aanpak is voor importeurs die importeren van buiten de Europese Unie al van toepassing in het kader van de Europese Houtverordening (EUTR). Het proces is vergelijkbaar, maar beperkt zich tot legaliteit van de kap, niet IMVO-risico's op het gebied van milieu, mensen- en arbeidsrechten, etc.

Due diligence gaat verder dan de EUTR door van alle bedrijven uit de keten, niet alleen importeurs, te vragen om due diligence toe te passen, en om hierin de IMVO-risico's in de gehele keten te adresseren. Dit houdt in dat alle bedrijven hiervoor dezelfde verantwoordelijkheden hebben en de zes stappen van due diligence die in dit document toegelicht worden dienen toe te passen.

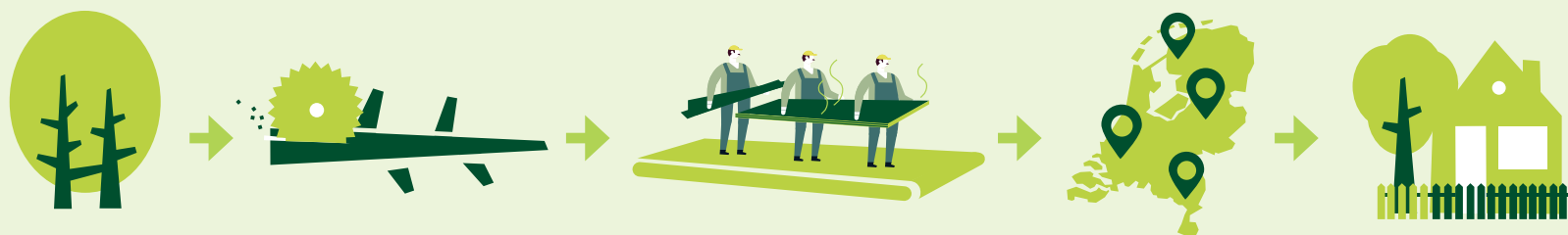
Hoe verhouden IMVO en certificering zich tot elkaar?

Keurmerken kunnen een instrument zijn om (een aantal) IMVO-risico's te dekken. Certificering, en het inkopen van 100% gecertificeerd hout, zijn een belangrijk hulpmiddel, maar geen volledige vervanging van due diligence.

Certificering door FSC of PEFC dekt 80% van de IMVO-risico's in het bos in jouw keten af. Van andere certificeringsstandaarden zijn geen duidelijke cijfers beschikbaar. Wel is bekend dat op dit moment de Chain of Custody-certificering niet geheel gericht is op de aspecten van sociale naleving (arbeidsomstandigheden en mensenrechten), omdat deze dieper in de keten zit bij de tussenhandelaren en fabrieken die hout verwerken. De certificeringssystemen zijn niet verantwoordelijk voor dit deel van de keten en kunnen daardoor niet de risico's dekken.

Dit waren de uitkomsten van een onderzoek dat het Convenant in 2018 uit heeft laten voeren naar de certificeringssystemen van FSC en PEFC. Het rapport Labour Rights and Human Rights in Forest Certification Standards van Profundo geeft inzicht in hoe verre FSC en PEFC de VN Beleidslijnen voor Bedrijven en Mensenrechten (UNGP's), de Fundamentele Verdragen van de Internationale Arbeidsorganisatie en de OESO-Richtlijnen afdekken.

De internationale keten voor de bouwondernemingen:



Hoofdpunten uit dit onderzoek zijn:

- Risico's gerelateerd aan mensenrechten in het bos worden goed geadresseerd door FSC en PEFC.
- De Chain of Custody certificering, opgezet als track & trace-systeem om duurzame stromen van niet-duurzame stromen te scheiden in de keten vanaf het bos, bevat het minst aandacht op het gebied van mensenrechten, arbeidsomstandigheden en milieu.
- IMVO-risico's zijn zowel afhankelijk van het productieland als de zakenpartners.

Binnen het FSC- en PEFC-systeem worden continue beleid, standaarden en procedures ontwikkeld of herzien om de verwachtingen en ambities van de maatschappij voor duurzaam bosbeheer in te bedden in de certificeringssystemen. Hiervoor vinden periodiek consultaties plaats.

Voor een overzicht van de huidige processen en consultaties:

www.fsc.org/en/current-processes

www.standards.pefc.org



EXTRA LEESWIJZER

In dit document wordt bij iedere stap van het due diligenceproces toegelicht wat de rol van certificering kan zijn voor de invulling van die stap. Bij sommige stappen kan certificering een groot deel van de activiteiten opvangen, bij sommige stappen speelt het een kleinere rol.

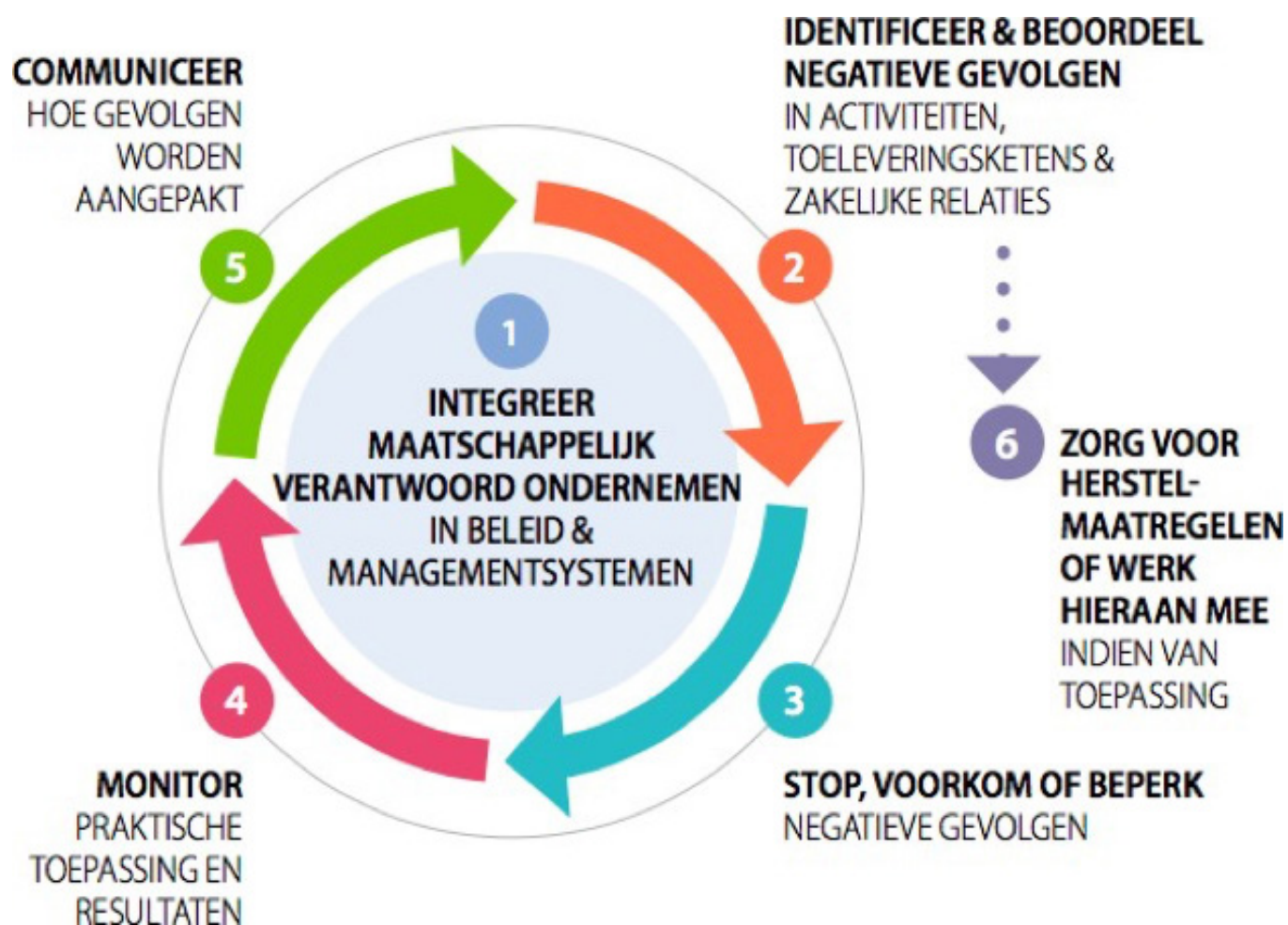
OVERZICHT

Het due diligenceproces, in 6 stappen

Hoe moet ik beginnen?

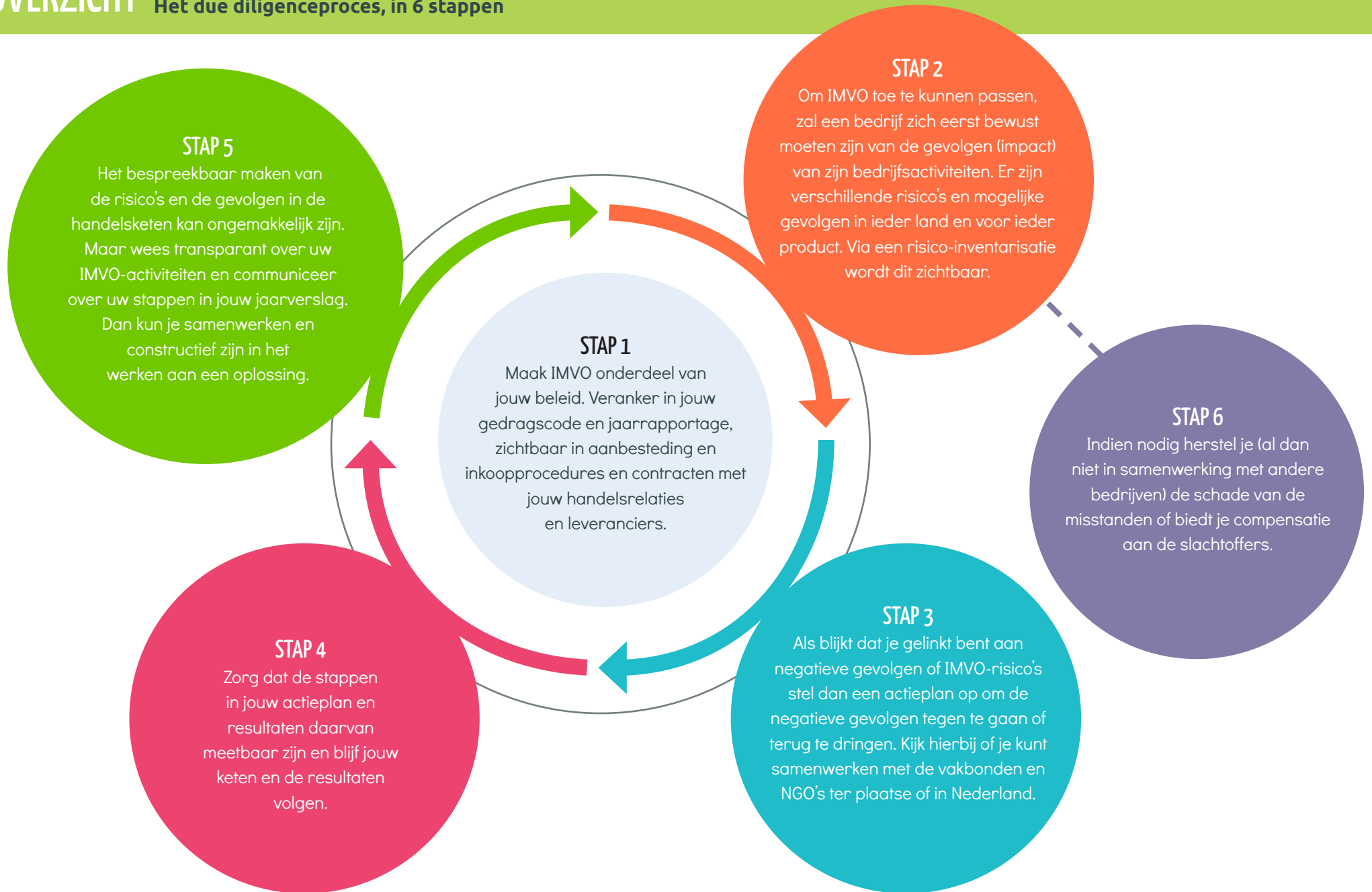
Bij het uitvoeren van due diligence worden verschillende stappen doorlopen. Deze zijn hier schematisch weergegeven in een zogenaamde 'due diligencecyclus' en worden hierna verder behandeld. Overigens zal het in de praktijk voorkomen dat deze stappen parallel lopen of dat er nog even teruggekeken wordt naar een vorige stap. Zoals de afbeelding laat zien is due diligence een continue proces. Dit betekent dat de focus ligt op stapsgewijs kleine (of soms ook grote) verbeteringen onderdeel te laten uitmaken van de bedrijfsvoering. Het maakt hierbij ook niet uit bij welke stap je begint en in welke volgorde je de cyclus doorloopt. Het belangrijkste is dat je begint!

Er wordt van alle bedrijven verwacht dat ze de zes stappen van due diligence die in dit document toegelicht worden, toepassen. Wel kunnen er van bedrijf tot bedrijf verschillen zijn die samenhangen met de omvang van het bedrijf, de aard van het product dat het bedrijf verkoopt of de plek die het bedrijf inneemt in de toeleveringsketen. De toepassing van due diligence blijft daarom maatwerk.



OVERZICHT

Het due diligenceproces, in 6 stappen



STAP 1

Integreer IMVO in beleid en managementsystemen

Uitgangspunten

- Leg IMVO-ambities, beleid en prestaties vast in alle lagen van het bedrijf en bedrijfsprocessen, gedragscodes voor leveranciers en leverancier-contracten.
- Stel een IMVO-beleid op en communiceer hier duidelijk over. Omschrijf hierin de plannen van de onderneming voor de praktische toepassing van due diligence, die relevant zijn voor de eigen activiteiten, toeleveringsketen en andere zakelijke relaties. Het beleid moet de risico's door de hele keten benoemen, ongeacht of het risico zich slechts in een bepaalde schakel voordoet of niet. Herzie het beleid en pas het regelmatig aan op basis van nieuwe inzichten.

Direct aan de slag

Maak een medewerker op managementniveau verantwoordelijk voor (IMVO-)beleid en prestaties. Zorg dat IMVO op de bestuursagenda besproken wordt.

- Stel IMVO Key Performance Indicators op die specifiek, meetbaar, haalbaar maar ook ambitieus, realistisch en tijdsgebonden (SMART) zijn.
- Ter inspiratie voor een goed IMVO-beleid, kijk naar de volgende bedrijven (zowel voorbeelden van MKB als grootbedrijf).
- Het opgestelde IMVO-beleid kan het beste goedgekeurd zijn op het hoogste bestuurlijke niveau en gemaakt zijn op basis van zowel interne als externe expertise d.m.v. stakeholderconsultaties.
- Beleid dient publiek beschikbaar te zijn, laat zien dat je actief betrokken bent bij IMVO en plaats het vindbaar op de website!
- Stel een Engelstalige gedragscode ('Code of Conduct') op voor leveranciers, en attendeer hen hier actief op.
- Onderschrijf de gedragscode van de brancheorganisatie.

Voorbeelden en ondersteuning

Voorbeelden van bedrijven die niet alleen een Code of Conduct (gedragscode) hebben opgesteld maar zelfs een Code of Ethics zijn Philips en Unilever.

> De Vereniging van Nederlandse Houtondernemingen (VNNH) heeft een gedragscode waarin onderschreven wordt dat leden desgevraagd openheid van zaken geven.

> De Nederlandse Emballage- en Palletindustrie Vereniging (EPV) heeft een gedragscode met een doelstelling voor het gebruik van duurzaam hout.

> Branchevereniging CBM, voor interieurbouw en meubel industrie heeft een stappenplan voor MVO in de branche opgesteld en gebruikt daarbij ook keurmerken en certificering.

Een FSC/PEFC beleidsverklaring kun je als basis gebruiken voor je IMVO beleid. Omdat certificering niet voldoende is om alle IMVO-risico's te adresseren zult u alsnog risicoanalyse en management moeten uitvoeren om te voldoen aan de eisen die gesteld worden door het due diligenceproces.

Laat je bedrijf certificeren met een door TPAC goedgekeurd hout-certificatiesysteem, bijvoorbeeld met een FSC- of PEFC-certificaat. Als je het bedrijf niet wilt laten certificeren kun je wel in je beleid opnemen dat je in ieder geval FSC of PEFC-gecertificeerd hout inkoop.

In de palletbranche zou een 'pool' methode toegepast kunnen worden, waarbij afnemende bedrijven gebruik maken van steeds dezelfde pallets uit een 'pool'.

Uitgangspunten

- Analyseer je huidige handelsketen om inzicht te krijgen in welke bedrijfsprocessen en producten (mogelijkerwijs) tot IMVO-risico's leiden.
- Voor de houtketen is het van groot belang in het kader van IMVO om te identificeren uit welk land, en liefst ook welke regio of aeraal, het hout oorspronkelijk komt, niet alleen voor importeurs van gezaagd hout of van samengestelde houten producten, maar voor alle partijen in de keten.
- Analyseer in hoeverre de keurmerken en certificeringen die je gebruikt ook risico's afdekken die onderdeel van jouw due diligenceketen zijn.

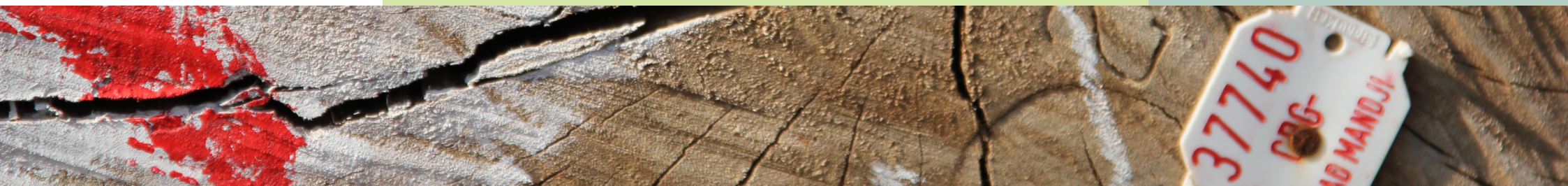
Direct aan de slag

- Probeer zo ver mogelijk terug te kijken in je handelsketen, en stel lijsten op met je directe leveranciers, de leveranciers van die leveranciers etc. Probeer zo een duidelijk beeld te vormen waar je producten hun herkomst hebben.
- Vraag dit na bij je leverancier, of verder terug in de keten, als je zelf niet de importeur bent.
- Wanneer leveranciers bezocht worden, stel dan vragen over hun toeleveranciers en de risico's die spelen in de keten.
- Door samen te werken met andere hout- en bosbouwbedrijven kun je proberen je invloed te vergroten bij leveranciers, en hen zo gezamenlijk te overtuigen hun toeleveranciers prijs te geven om informatie over risico's te verzamelen en mogelijk daarna stappen te ondernemen.
- Gecertificeerd hout dekt een aantal risico's af, voornamelijk op het gebied van milieu, houtkap en winning. Los van de winning van hout en houtkap zijn er ook risico's in Chain of Custody. Deze risico's zijn lastiger vast te leggen. De checklist hiernaast kan meer inzicht geven in hoeverre u gelinkt bent aan deze risico's.
- Bij de verschillende risico's zijn specifieke risico's te raadplegen. Zo geeft de MVO Risico Checker per product algemene risico's weer.
- De risico's kunnen per sector worden benoemd, zoals in dit rapport van KPMG (2014) of juist per regio (ITUC Survey).

Voorbeelden en ondersteuning

Specifieke Ketenrisico's:

- > [Kinderarbeid](#)
- > Artikel: "[A look into the child labour monitoring and remediation system](#)" (ICI)
- > [Kinderarbeid en gedwongen arbeid](#)
- > [Leefbaar Loon](#)
- > Rapport "[Estimating a living wage: A methodological review](#)" (International Labour Office)
- > [Vakbondsvrijheid Checklist vakbondsvrijheid](#) (CNV Internationaal)
- > [Veiligheid Arbocatalogi \(MinSZW\)](#)
- Gender
- > [www.gbv.itcilo.org](#)
- > Rapport [Violence at work is not part of the job](#) (CNV Internationaal)
- > [Indigenous rights](#)



Uitgangspunten

Nu je meer informatie hebt over je waardeketen, is het belangrijk om te onderzoeken welke risico's er verbonden zijn aan deze specifieke producten uit deze specifieke regio's.

Direct aan de slag

Inventariseer de houtproducten van buiten Nederland, controleer en vraag welke risico inventarisaties je leverancier of certificering al heeft uitgevoerd. Vraag ook convenantpartijen (vakbonden en NGO's) of zij kennis hebben van specifieke risico's gekoppeld aan een regio en product. Inventariseer de risico's die je nog niet inzichtelijk hebt.

Om de risico's in je eigen handelsketen te onderzoeken, zijn er verschillende instrumenten om risico's te identificeren van de producten die je gebruikt en/of de landen waar je inkoop.

In de MVO Sector Risico Analyse die ten grondslag lag aan veel IMVO convenanten is terug te lezen dat de belangrijkste risico's in de Houtsector in het algemeen zijn, dit is een goed beginpunt:

- Uitstoot broeikasgassen als gevolg van houtkap
- Vernietiging van oerbossen
- Bedreiging biodiversiteit
- Onveilige werkomstandigheden bij houtkap en -bewerking
- Schending van de arbeidsvoorwaarden (beloning en werkuren bij houtkap)
- Uitputting natuurlijke hulpbronnen (water, voor houtproductie)
- Landroof/niet respecteren landrechten

Afnemen van leveranciers met houtcertificatiesystemen die goedgekeurd zijn door TPAC, zoals FSC en PEFC vermindert IMVO-risico's.

Onderzoek goed welke risico's aangepakt worden onder de standaard, en welke risico's het bedrijf zelf nog zal moeten oppakken. Bij FSC- en PEFC-certificering bijvoorbeeld geldt dat ze niet alle sociale risico's in je keten onderzoeken en aanpakken (zie hiervoor ook het eerder genoemde Profundo rapport Labour Rights and Human Rights in Forest Certification Standards.)

Voorbeelden en ondersteuning

> The health and safety executive (HSE) heeft een risico-analyse ontworpen voor de houtbewerking

> De Timberchecker van de VVNH is een due diligence stappenplan om te voldoen aan de Europese Houtverordening.

> Online en publiek toegankelijke risico-analyses van vakbonden en NGO's kunnen ook inzicht geven in mogelijke risico's, zoals:

> www.maplecroft.com

> www.ilo.org/global/publications/apps/lang--en/index.htm

> www.business-humanrights.org/en

> www.hrw.org

In bepaalde gevallen is DNA en isotopen onderzoek van hout nodig om de herkomst te traceren:

> www.fsc.org/en/supply-chains/wood-identification-techniques

> www.wur.nl/en/show/TIMTRACE.htm

Als er hout of producten ingekocht worden met een FSC- of PEFC-certificaat, zijn de meeste risico's op het gebied van arbeids- en mensenrechten en milieu bij de houtkap ondervangen en al enkele op het gebied van arbeids- en mensenrechten in de keten.

Uitgangspunten

Nadat je de mogelijke risico's hebt onderzocht, is het belangrijk te onderzoeken of deze risico's ook in jouw keten voorkomen.

Daarvoor is het belangrijk belanghebbenden te consulteren. Belanghebbenden zijn alle groepen die (positief of negatief) effecten ondervinden van het handelen van een bedrijf.

Ook dien je nu een inschatting te maken of het bedrijf het negatieve gevolg heeft veroorzaakt (of zou kunnen), eraan heeft bijgedragen (of zou kunnen), of het negatieve gevolg direct verbonden is (of zou kunnen zijn) met de activiteiten, producten of diensten van een zakelijke relatie.

Direct aan de slag

- Win advies in bij collega-bedrijven, onderzoeksinstituten, maatschappelijke organisaties enz., en lees rapporten over risico's in de bosbouw en houtverwerkende industrie om een beter inzicht te krijgen in het bestaan en de ernst van bepaalde risico's.
- Let goed op signalen vanuit de markt zelf, maar ook de organisaties daaromheen. Op deze manier kun je ook informatie inwinnen over initiatieven en projecten die wellicht al bezig zijn met de aanpak van de risico's en de thema's in jouw handelsketen en/of productielanden.
- Bouw een goede verstandhouding met je directe en indirecte leveranciers om het belang van IMVO en duurzaamheid, en de voordelen die het voor beiden op kan leveren, uit te leggen. Werk aan een relatie op basis van wederzijds vertrouwen en, indien mogelijk, een lange termijn toezegging voor afname en samenwerking.
- Je kunt ervoor kiezen zelf onderzoek te doen in productielanden.
- NGO's en vakbonden zullen al veel informatie kunnen delen over lokale organisaties en initiatieven.

Voorbeelden en ondersteuning

Enkele relevante rapporten en onderzoeken zijn:

> De '[Standards Map](#)' is een instrument om inzicht te geven in de certificaten, gedragscodes en audit protocollen

> [FSC Risk Assessments](#)

> [Rapporten op de TimberTradePortal.com](#)

> [Forest Transparency](#) geeft informatie over de transparantie van de bosbouwsector in bepaalde landen.

> [Strengthening Protections Against Trafficking in Persons in Federal and Corporate Supply Chains](#), van Verite, 2016 heeft een uitgebreid hoofdstuk over arbeidsomstandighedenrisico's in de bosbouw.

> '[Good wood guide](#)' door Greenpeace
> Relevante (maatschappelijke) organisaties die benaderd kunnen worden zijn: CNV, Both Ends, Ecochain, Fern, FNV, FSC, Greenpeace, IDH, Indigenous Foundation, IUCN, NCIV, PEFC, Pro-bos, Proforest, SHR, Tropenbos, WWF en anderen.

Als er hout of producten ingekocht worden met een FSC- of PEFC-certificaat, zijn de meeste risico's binnen de certificering beoordeeld. De punten die een bedrijf zelf dient te bespreken met de leverancier zijn:

- Hoe zij omgaan met de norm-vereisten van hun houtcertificatiesyste(men) op het gebied van milieu, mensenrechten en arbeidsrechten.
- De herkomst van het onbewerkte hout en de status van de concessie (tevens verplicht onder de EUTR)
- Waar de stammen gezaagd, verwerkt, behandeld en gebruikt worden om producten te maken en wat de situatie is op het gebied van milieu-, mensenrechten en arbeidsrechten (m.n. van laaggeschoolde arbeiders en arbeidsmigranten) in deze verwerkingsbedrijven
- Of de leverancier werk uitbesteedt (subcontracting) en zo ja, aan wie?
- Andere thema's op IMVO-gebied: consumentenbelangen (behandeling product) en eerlijk zaken doen

STAP 2^d

Prioriteer de gevonden risico's

Uitgangspunten

Het is waarschijnlijk niet mogelijk om alle risico's in je keten tegelijkertijd aan te pakken. Op basis van je onderzoek van de keten, de issues die er spelen, de samenwerkingen die je hebt opgezet en de belanghebbenden die je hebt gesproken, kun je nu een prioriteit toekennen aan de gevonden risico's.

Het is vanuit de due diligence in het kader van IMVO vereist om belanghebbenden te betrekken bij deze stap (medewerkers, klanten, leveranciers, regeringen, maatschappelijke organisaties, maar ook degenen die de negatieve gevolgen ervaren, of hun representanten).

Direct aan de slag

Maak een lijst van de gevonden risico's en geef aan:

- Hoe groot het risico voor de omgeving is
- Hoe ernstig de gevolgen zijn
- Hoe grootschalig de gevolgen zijn
- Kunnen de gevolgen gemakkelijk teruggedraaid/opgelost worden?
- Hoe groot de kans is dat het risico tot negatieve gevolgen leidt.

Prioriteer op basis van de ernst en de kans dat het risico plaatsvindt en kijk daarna naar de omvang van je inkoop uit dit land/deze regio. Op deze wijze kan je onderzoeken welke acties kunnen worden opgezet om geprioriteerde risico's aan te pakken.

Het kan zijn dat je niet op alle belangrijke risico's die hieruit komen veel invloed hebt. Het is daarom van belang om te kijken wat je wel kunt doen (bij stap 3).

Roep waar nodig externe expertise in, in Nederland via je branche vereniging of door relevante (maatschappelijke) organisaties te benaderen: [CNV Internationaal](#), [Both Ends](#), [Ecochain](#), [Fern](#), [FNV](#), [FSC](#), [Greenpeace](#), [IDH](#), [Indigenous Foundation](#), [IUCN](#), [NCIV](#), [PEFC](#), [Probos](#), [Proforest](#), [SHR](#), [Tropenbos](#), [WWF](#) en anderen.

Veel van deze organisaties hebben ook internationale en lokale netwerken en partners die kunnen helpen bij de prioritering.

Voorbeelden en ondersteuning

MVO Nederland biedt ook een [Risicomanagement Stapplan](#) aan. Onderstaande figuur geeft aan hoe je moet prioriteren op basis van de OESO-richtlijnen.

E r n s t	Catastrofaal	5	5	10	15	20	25
	Significant	4	4	8	12	16	20
	Matig	3	3	6	9	12	15
	Laag	2	2	4	6	8	10
	Te verwaarlozen	1	1	2	3	4	5

Catastrofaal	STOP	1	2	3	4	5
Onacceptabel	DRINGENDE ACTIE	Onwaarschijnlijk	Gering	Af en toe	Waarschijnlijk	Veel voorkomend
Ongewenst	ACTIE	Waarschijnlijkheid				
Acceptabel	TOEZICHT HOUDEN					
Wenselijk	GEEN ACTIE					

Als je enkel gecertificeerd hout inkoop zijn bepaalde risico's waarschijnlijk 'laag' tot 'te verwaarlozen'.

De risico's die gevonden worden zullen waarschijnlijk vooral in de Chain of Custody aanwezig zijn, het deel van de keten waar verschillende tussenhandelaren en bewerkingen aanwezig kunnen zijn. Bij sommige zullen de certificeringsorganisaties actief zijn of contacten hebben, deze kan je dan gebruiken om gezamenlijk de risico's te prioriteren.

STAP 3

Stop, voorkom of beperk negatieve gevolgen

Uitgangspunten

Onderzoek in welke mate je in de positie bent om invloed uit kan oefenen om de gevolgen te voorkomen, inperken of compenseren.

Vergroot jouw invloed om de gevolgen te voorkomen, inperken of compenseren door samen te werken met andere partijen (branche, bedrijven, overheid, vakbonden en NGO's, al dan niet via het convenant).

Voorkom of beperk risico's die negatieve gevolgen veroorzaken voor MVO-thema's of eraan bijdragen.

Ontwikkel en implementeer doelgerichte plannen om potentiële (toekomstige) negatieve gevolgen te voorkomen en te beperken en pas deze toe.

Indien je te maken hebt met een risico waar je actie op hebt ondernomen maar er geen verbetering mogelijk is gebleken, staak deze activiteiten en/of beëindig de relatie met deze leverancier.

Direct aan de slag

Voor de daadwerkelijke én de potentiële gevolgen die er in je analyse naar voren zijn gekomen, is het belangrijk maatregelen te nemen om ervoor te zorgen dat de risico's vermeden worden, de gevolgen van de risico's voorkomen worden, of de gevolgen beperkt kunnen worden. Maatregelen die je kunt nemen om risico's te stoppen, gevolgen te voorkomen of te beperken, zijn:

- Sluit je aan bij certificeringssystemen en richtlijnen die gericht zijn op (bepaalde) risico's in je keten. Bijvoorbeeld: FSC, PEFC, SA8000, ISO 26000, ISO 14001, ISPM15 (houten verpakkingen).
- Wijs de verantwoordelijkheid voor het uitwerken, implementeren en monitoren van deze plannen toe aan iemand binnen het bedrijf.
- Werk samen met zakelijke relatie(s), vakbonden en NGO's om de plannen op te stellen en uit te voeren. Deze plannen hoeven niet altijd geld te kosten en kunnen zelfs kosten besparen door bijvoorbeeld directer in te kopen in combinatie met duurzaam inkopen met minder IMVO risico's.
- Overweeg, naast je vaste inkoop, minder bekende houtsoorten in te kopen, om biodiversiteit in het bos van herkomst te vergroten. Hiermee draag je bij aan het behoud van bos.
- Let op afwerking van producten met eventuele lijmen, lakken en verven. Neem maatregelen om formaldehydegehalte en andere chemische stoffen te reduceren door andere lijmen, lakken en verven te gebruiken met een lager gehalte of die geen stoffen met risico-aanduidingen bevatten.
- In laatste instantie kun je overwegen om op basis van een verhoogd IMVO- risico, en nadat verbetering niet mogelijk is gebleken, bepaalde houtsoorten en producten niet meer van een bepaalde leverancier te kopen.
- Oplossingen die langdurig en adequaat werken kunnen vaak bereikt worden door samen te werken met groepen die de gevolgen van de risico's ervaren. In de houtsector gaat het dan om inheemse volken en lokale gemeenschappen, houtkapbedrijven, (vertegenwoordigers van) werknemers in houtverwerkingsbedrijven, lokale NGO's, lokale politieke groepen, enz.

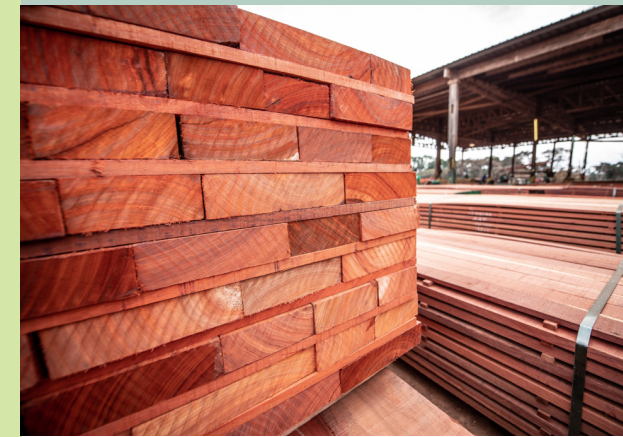
Voorbeelden en ondersteuning

> In de mijnbouw van Peru door de vakbond met het bedrijf de werkomstandigheden en veiligheid van de mijnbouw.

> Manieren om gendergelijkheid in de kleding industrie te verwezenlijken via de vakbond in Cambodia

> Hoe de lokale bond COSI samenwerkt met het bedrijf Fludor om in Benin ILO-verdrag voor arbeidsinspectie te ratificeren en de omstandigheden te verbeteren in Cashew en Karite productie.

> Hoe creëer je consumentenbewustwording samen met de overheid, vakbonden, NGO's en bedrijven in Nederland



STAP 4

Monitor de praktische toepassingen en resultaten

Uitgangspunten

Bewaak het behalen van resultaten. Houd bij of je de IMVO-doelen die je gesteld en eventueel aangepast hebt op basis van nieuwe informatie in je due diligence-onderzoek bereikt door je inspanningen.

Gebruik de informatie van de monitoring om processen te verbeteren en aan te passen indien nodig.

Direct aan de slag

DueDiligence Acties	Betrekken Stakeholders	Keuze en prioritisering	Stoppen, preventie oplossen	Support / benodigheden/ probleemoplossing	Integreer acties, conclusies en voortgang meting	Verantwoordelijke eigenaar actie
<i>Omschrijving geïdentificeerde risico's</i>	<i>Relevante stakeholders</i>	<i>Focus toelichten (schaal, ernst, waarschijnlijkheid)</i>	<i>Kies je acties voor je plan</i>	<i>Wat is er nodig om de acties uit te voeren?</i>	<i>Specificeer de verwachte voortgang, en deadlines</i>	<i>Benoem een verantwoordelijke/ eigenaar van de actie</i>
1						
2						
3						
4						

Door het invullen van een due diligence-actieplan kan je goed je toepassingen en resultaten monitoren. Het controleren van de resultaten kan gedaan worden door overleg met belanghebbenden, het lezen en opvolgen van auditrapporten, discussies met en bezoeken aan leveranciers, samenwerken met onderzoeksinstituten enz.



STAP 5

Communiceer openlijk en rapporteer periodiek

Uitgangspunten

Communiceer transparant over de risico's, de inspanningen die er zijn gedaan om risico's te vermijden en/of de gevolgen op te lossen, en de uitdagingen. Dit kan via de website, jaarrapporten en/of duurzaamheidsverslagen en misschien zelfs wel direct via het product.



Direct aan de slag

Hierbij kun je de onderwerpen van de OESO-richtlijn als indeling aanhouden of van andere IMVO-richtlijnen, zoals bijvoorbeeld de internationaal erkende [UNGP reporting framework](#) voor verslaglegging.

IMVO is een proces van continue verbetering. Eerlijke en transparante communicatie heeft veel bedrijven voordelen opgeleverd in de vorm van een positief imago en een toegenomen 'gunfactor' bij klanten (zowel wat betreft overheidsaanbestedingen, als bij particuliere consumenten). Door te communiceren, onder andere via de retail-sector, kan dit helpen om de vraag naar duurzaam hout te vergroten.

De due diligence voor EUTR en je due diligence action plan kunnen als basis dienen voor je rapportage en jaarverslag.

Ook cijfers als hoeveelheid gecertificeerd productgebruik kunnen onderdeel zijn van je duurzaamheidsverslag.

Voorbeelden en ondersteuning

> HEMA heeft de ambitie om per 2022 alle hout en papier producten FSC® gecertificeerd te hebben. In 2017 was dit nog 30 procent. In 2018 is bijvoorbeeld FSC® houten speelgoed toegevoegd aan het assortiment. [Lees hier het duurzaamheidsverslag van HEMA 2018.](#)

> [ACTION](#) heeft een [duurzaamheidsbeleid](#) wat focust op ethisch inkoopbeleid, onder andere door verantwoord inkopen van katoen (via Better Cotton Initiative) en houtproducten en verantwoord chemicalienbeleid.

> Het MKB en familiebedrijf [Voortman Kantoormeubel b.v.](#) heeft een duurzaamheidsverslag gepubliceerd die kijkt naar milieu en sociale aspecten ook in de keten. Met ook een verwijzing naar MVO en ILO.

> [Stora Enso](#) van origine Scandinavisch, focust zijn duurzaamheidsstrategie op innovatie en oplossingen vanuit hout en biomassa. Ook de Finse [Metsa groep](#) uit de houtindustrie heeft een uitgebreid duurzaamheidsverslag net als [Sodra](#) wat goede voorbeelden heeft over publiceren en communiceren over duurzaamheid.

Certificering heeft verder geen invloed op je rapportage. Alleen kan je wel de audits, tools en verslagen van de je gecertificeerde producten gebruiken voor je verslaglegging en rapporten

De [nieuwe Bosberekening](#) van FSC kan worden herleid hoeveel oppervlakte bos er werkelijk beschermd wordt, wanneer je de hoeveelheid FSC-hout invult.



STAP 6

Zorg voor herstelmaatregelen, of werk hier aan mee

Uitgangspunten

Zorg voor een effectief klachtenmechanisme. Het is een onderdeel van due diligence om een systeem beschikbaar te maken waardoor groepen die negatieve gevolgen ervaren hun klachten en ervaringen kunnen delen, zodat ze constructief en actief betrokken kunnen worden.

Zorg voor legitieme herstelmechanismen. Het is belangrijk de benadeelde belanghebbenden te compenseren voor geleden schade.

Direct aan de slag

Je kunt je branchevereniging vragen gezamenlijk een klachtenmechanisme op te zetten.

Samen met vertegenwoordigers van de werknemers en/of onafhankelijke vakbonden kun je een proces vaststellen voor het indienen van klachten per land (in eigen taal) door een klachtenmechanisme.

Daarnaast is het van belang te vragen aan de bedrijven in je handelsketen of ze een klachtenmechanisme hebben, welke klachten zij krijgen en hoe deze zijn opgelost.

Multinationale ondernemingen met een eigen klachtenmechanisme stellen dit beschikbaar aan hun werknemers en die van hun handelspartners (ook in lokale talen).

Indien er een groot risico speelt, is het mogelijk om samen te werken met lokale vakbonden en/of NGO's om te zoeken naar andere vormen van consultatie van werknemers, lokale bevolking of andere betrokken partijen.

Indien de onderneming vaststelt dat zij daadwerkelijke negatieve gevolgen heeft veroorzaakt of eraan heeft bijgedragen, pak deze dan aan door herstel te bieden of aan herstel mee te werken.

Wanneer blijkt dat er misstanden zijn gelinkt aan gecertificeerd hout kun je de klachten mechanismen van de certificeringssystemen gebruiken.

- > [FSC klachten resolutie mechanisme](#)
- > [PEFC klachten mechanisme](#)

Voorbeelden en ondersteuning

> Alle landen die de OESO-richtlijnen onderschrijven, beschikken over een [Nationaal Contact Punt \(NCP\)](#). Meer informatie over het Nederlandse NCP is te vinden op de website.

> In Cambodia heeft de kledingbond een [hotline](#) opgezet waar gender gerelateerd en andere misstanden gemeld kunnen worden.

> [ENI](#) energie uit Italië heeft een eigen klachtenmechanisme opgezet voor de verschillende stakeholders.

> Nestlé heeft zijn eigen internationale klachten- en herstelmechanisme ontwikkeld

> United Nations heeft een uitgebreide handleiding geschreven over het opzetten van [klachten- en herstelmechanismen voor bedrijven](#).

> [FSC Indigenous Foundation](#) actief om een stem te geven aan indigenous peoples en de ontwikkelde handleiding voor [FPIC](#) (Free Prior and Informed Consent) vanuit FSC.

> In [Congo](#) en [Canada](#) heeft FSC een goed voorbeeld over het toepassen van FPIC en traditionele rechten.

Als je bedrijf gecertificeerd is met een FSC- of PEFC-certificaat, dan heb je al een klachtenprocedure beschikbaar.